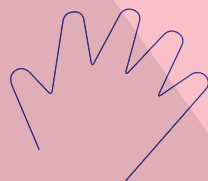


# Tkaný svět

---

Barvení

**u(p)m**



## Milí návštěvníci,

péče o svěřené exponáty je současně s jejich odborným zpracováním jedním z nejdůležitějších úkolů muzea. Vystavené tapiserie představují výsledky mravenčí práce, nezměrné trpělivosti a vysoké profesionality našich kolegyně a kolegů, kteří se sice tak často neobjevují na veřejnosti, ale jejich práce je nenahraditelná: umění muzejních restaurátorů.

Jejich zásluhou se dnes můžeme setkávat s textilními artefakty vytvořenými našimi předky, které nám podávají svědectví o tom, v jaké době žili, v co věřili, o čem snili a jaké prostředí je obklopovalo. Tapiserie představují dobové textilní kroniky.

Zajímalo by vás:

Z jakých materiálů a jak vzniká tapiserie?

Jak se tká a stínuje gobelín?

Jaké náměty si naši předkové vybírali?

**Čím se textilní vlákna barvila?**

**Jak a kde se tato barviva získávala?**

Nabízíme vám několik pohledů do restaurátorské kuchyně.

Dobrou zábavu vám přeje

Vaše Uměleckoprůmyslové museum v Praze

## Barvířství našich předků

Barvení textilních materiálů bylo až do druhé poloviny 19. století náročným řemeslem. Barvíři užívali k barvení výhradně organická barviva z přírodnin rostlinného i živočišného původu. Textilní materiál dokázali staletými ověřenými recepturami vybarvit do základních sytých a stálých barev, které pak následně přadláci, tkalci a vyšivači umně kombinovali, aby získali širokou škálu dalších odstínů..

## Boryt barvířský (*Isatis tinctoria L.*)

Listy dvouleté rostliny obsahují indigotin. Barvivo je totožné s barvivem z indigovníku, jen v borytu se ho nachází mnohem méně. Od středověku se pěstoval v celé Evropě. U nás byla jeho produkce podporována i Karlem IV. Dnes ho nahrazujeme syntetickým indigem.



**Brazilské dřevo,  
fernambukové, sappanové**  
(*Caesalpinia echinata* L.,  
*Caesalpinia sappan* L.)

Třísky těchto dřev poskytují různé odstíny červených barev, avšak s malou stálostí na světle.



**Červec nopálový, Košenila**  
(*Dactylopius coccus*)

Košenila je název pro jediné barvivo ze živočišné říše. Kyselina karmínová prostupuje schránku samičky broučka červce nopálového, parazitujícího na kaktusech rodu *Opuntia*. Dodnes se tento červec chová a sbírá pro barvivo v Mexiku.



## Granátové jablko, Marhaník granátový (*Punica granatum L.*)

Kůra těchto ovocných plodů, původně z Orientu, Řecka a Indie obsahuje velké množství taninu, který je i základní složkou dubových hálek – duběnek. Tanin v reakci se železnatými solemi vytváří tmavě hnědé až černé vybarvení.



## Dřišťál obecný (*Berberis vulgaris L.*)

Ostnatý keř s drobnými žlutými květy, rozšířený v celé Evropě, severní Africe a Asii, jehož kůra a dřevo obsahuje žluté barvivo berberin.



## Indigovník pravý, Modřil srpnatý (*Indigofera tinctoria* L.)

Barvivo indigotin je obsaženo především v listech nejstarší barvířské rostliny, původně pocházející ze západní Afriky, která se rozšířila do všech tropických a subtropických oblastí Země. Dnes se používá syntetické indigo.



## Kreveň obecná (*Heamatoxylum campechianum* L.)

Kampeška je český název pro dřevo kampeškového stromu, dováženého ze střední Ameriky, severní části Jižní Ameriky a západoindických ostrovů. Barvivo brasilein se u nás užívalo ještě ve 20. století.



## Kručinka barvířská (*Genista tinctoria* L.)

Nejvíce barviva genisteinu je obsaženo ve žlutě kvetoucí rostlině, rostoucí i planě na okrajích lesů v Evropě.



## Kurkuma (*Curcuma longa* L.)

Žluté barvivo curcumin se ukládá v oddenku této rostliny rostoucí v Indii, Číně a na Antilách. Barvivo se stalo součástí barev obtížně získatelných i nedostupných z jednoho zdroje. Kurkuma smíchaná s indigem vytvářela zelenou barvu, kurkuma s košenilou barvu zářivě oranžovou.





## Mořena barvířská (*Rubia tinctorum* L.)

V kořeni této evropské rostliny jsou obsažena barviva alizarin a purpurin.



## Ořešák královský (*Juglans regia*)

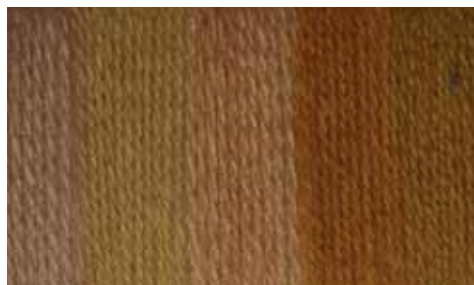
Využitím listů a slupky z ořechů lze dosáhnout různých odstínů hnědi. Častěji se také využíval ořešák černý a šťáva z akácií (catechu).





## Rýt barvířský (*Reseda luteola* L.)

Prostá vysoká rostlina s nenápadným hroznovitě uspořádaným květenstvím se vyskytuje i v našich lidových písních. Její barvivo luteolin z lodyhy a listů bylo identifikováno při všech analýzách žlutých a zelených odstínů vláken z historických tapisérií.



## Světlice barvířská (*Carthamus tinctorius* L.)

Vedle žlutého barviva carthamin se v okvětních lístcích vyskytuje malé množství saflórové červeně, která byla zdrojem pro jasně růžové vybarvení bavlny a hedvábí.



## Minislovníček textilních pojmů, které by se vám mohly hodit:

**Antependium** – z latinských termínů ante (před) a pendere (viset), obdélné pole z různých materiálů – dřeva, kamene, stříbra, kovu či textilie – zakrývající přední stranu oltáře.

**Bordura** – ozdobný pás rámuující obvod tapiserie. V počátcích vzniku tapiserií úzká a jednoduchá, brzy však nabývá na rozsahu i významu. Pro určení data, místa vzniku a dílny je spolehlivějším ukazatelem než obrazová plocha.

**Dalmatika** – svrchní liturgické roucho jáhna ve tvaru písmene T.

**Dorsální** – z latinského dorsalis (zadní, hřbetní).

**Dostava** – hustota osnovních a útkových nití vyjádřená počtem nití na měrnou jednotku.

**Gobelín** – ručně tkaná tapiserie. Vzoruje barevný útek, který hustým přirážením zcela kryje osnovu ve vazbě útkového rypsu. V užším slova smyslu platí označení gobelín výlučně pro výrobky pařížských královských dílen Manufacture des Gobelins, pojmenovaných dle svého zakladatele barvíře Jehana Gobelina.

**Karton** – předloha formátu tapiserie, podle které tkadlec pracoval. Byl nakreslen uhlem s naznačením barev či malován do podrobností temperou nebo olejem.

**Kasule** – slavnostní liturgické roucho kasule [kázule], obecně zvané ornát. Je svrchní, nejzdobnější částí oděvu katolických kněží určenou pro vykonávání bohoslužebných obřadů. Liší se od běžně užívaných oděvů kněží, má ustálenou podobu a symboliku.

**Konzervování** – proces zajištění památky pro budoucnost ve stavu, v jakém se dochovala, s minimální materiálovou a informační ztrátou.

**Liturgické textilie** – viz paramenta.

**Manipul** – doplněk oděvu kněžích, širší pás látky s volným koncem oblékaný na ruku.

**Manufaktura** – dílna. V některých zemích, hlavně ve Francii, byly zakládány královské dílny pod názvem manufaktura. Byla to v podstatě soustava několika dílen sdružených pod jednotným vedením.

**Osnova** – při výrobě textilu základní soustava nití napjatých na stavu. Osnova udává délku látky, po osnově je vyjadřována i délka textilie.

**Paramenta** – souborný název pro církevní oděvní textilie. Používají se při církevních obřadech. Rozlišujeme dvě skupiny textilií. Jednu tvoří dekorace architektonických částí kostelů jako oltářní antependia, nástavce ad. Druhá zahrnuje oděvy jako kasule, dalmatiky, pluvíály ad.

**Restaurování** – proces obnovy původního stavu památky, má za cíl přiblížit její původní podobu.

**Signatura** – podpis, jméno, značka, autorské označení uměleckého díla. Už od středověku tkalci své výtvořiny signovali jménem nebo zvláštní značkou. Od konce 16. století bylo obvyklejší užívat plného jména nebo monogramu. Signatura bývala vetkána do pravého nebo spodního lemu tapiserie.

**Šlic** – škvíra vzniklá na rozhraní barevných ploch mezi dvěma osnovami bez propojení útků tkací technikou. Škvíra se druhotně sešívá nití zadním stehem.

**Štola** – dlouhý pruh látky, který kněží nosí kolem krku při bohoslužbě, často zhotovená ze stejné látky jako kněžské roucho.

**Tapiserie** – textilní závěsné nástěnné obrazy, vytvořené různými textilními technikami. Etymologický základ termínu je v latinském slově tapes, což znamená koberec nebo příkrývka.

**Tkanina** – plošná textilie, která vzniká po osnově protkáním nití osnovních druhou soustavou, útkem, který se s osnovou pravoúhle kříží.

**Uměleckoprůmyslové museum v Praze** – založeno roku 1885.

Mělo za úkol sbírat nejlepší příklady uměleckořemeslné tvorby minulosti i současnosti, které by napomohly vzdělávání podnikatelů, průmyslníků a řemeslníků a zkvalitňování jejich produkce.

**Útek** – vodorovná soustava nití protkávající osnovu tkaniny. Útkem je určena šíře tkaniny.

**Vélum** – čtvercová příkrývka na mešní kalich, často je zhotoveno ze stejné látky jako kněžské roucho.

**Verdura** – název odvozen z italského verdura (zelenina), verde (zelený), jejím hlavním námětem je příroda, tvoří protipól k námětům figurálním.

**Značka** – viz signatura.

**Aubusson** – město ve Francii proslulé výrobou tapiserií. Tkaní nástěnných koberců je tu doloženo od 16. století. Místní dílny byly založeny flámskými imigranty. V druhé polovině 17. století dostaly souhrnně právo používat titulu Manufacture Royale, třebaže to byly dílny vesměs soukromé. Tradice a věhlas aubussonsských tapiserií trvá dodnes, v roce 2009 byly zařazeny do seznamu kulturního nehmotného dědictví UNESCO.

**Oudenaarde** (franc. Audenarde) – město v Belgii, kdysi nejproduktivnější výrobní středisko tapiserií na světě. Tapiserie se tu začaly tkát v 15. století, poslední dílna byla uzavřena v roce 1772. Audenarské tapiserie jsou většinou tkány hrubě z vlny druhé kvality. Vzácné jsou kusy zvané fins Audenarde, jemně tkané z hodnotného materiálu.

**Brusel** – hlavní město Belgie, v minulosti nejvýznamnější středisko tvorby tapiserií. Odtud vyšly všechny podněty ovlivňující pak tvorbu středisek ostatních. Bruselské tapiserie vynikají dobrými kartony, dokonalým tkalcovským provedením, vysoce hodnotným materiálem. Pro dílny pracovalo mnoho malířů, zvláště antverpských.

**Lille** – město ve Francii. Nejprve zde bylo postupně založeno několik menších dílen, které neměly dlouhého trvání. Většího významu jako centrum výroby tapiserií nabylo město až ke konci 17. století, kdy se tam usadili bruselští tkalci Jan van Melter a jeho zeť Guillam Wernier.

**Tkaný svět / Barvení**  
**Pracovní sešit pro návštěvníky,**  
**vydalo UPM v Praze v roce 2016**

KONCEPCE — Alena Samohýlová, Vladimíra Sehnalíková

KRESBY — Alena Samohýlová

GRAFICKÝ DESIGN — Colmo

REDAKCE — Irena Benešová

ANGLICKÝ PŘEKLAD — Ivan Vomáčka

TISK — Advertiser

