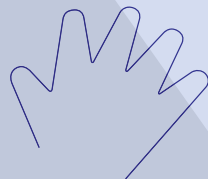


Tkaný svět

Tkaní

u(p)m



Milí návštěvníci,

péče o svěšené exponáty je současně s jejich odborným zpracováním jedním z nejdůležitějších úkolů muzea. Vystavené tapiserie představují výsledky mravenčí práce, nezměrné trpělivosti a vysoké profesionality našich kolegyně a kolegů, kteří se sice tak často neobjevují na veřejnosti, ale jejich práce je nenahraditelná: umění muzejních restaurátorů.

Jejich zásluhou se dnes můžeme setkávat s textilními artefakty vytvořenými našimi předky, které nám podávají svědectví o tom, v jaké době žili, v co věřili, o čem snili a jaké prostředí je obklopovalo. Tapiserie představují dobové textilní kroniky.

Zajímalo by vás:

Z jakých materiálů a jak vzniká tapiserie?

Jak se tká a stínuje gobelín?

Jaké náměty si naši předkové vybírali?

Čím se textilní vlákna barvila?

Jak a kde se tato barviva získávala?

Nabízíme vám několik pohledů do restaurátorské kuchyně.

Dobrou zábavu vám přeje

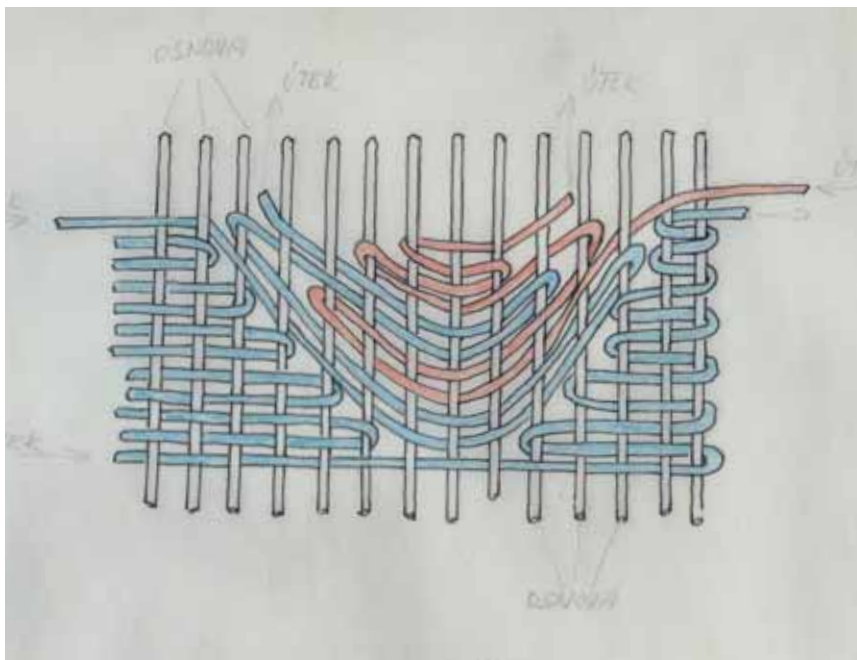
Vaše Uměleckoprůmyslové museum v Praze

Gobelínová technika ručního tkaní

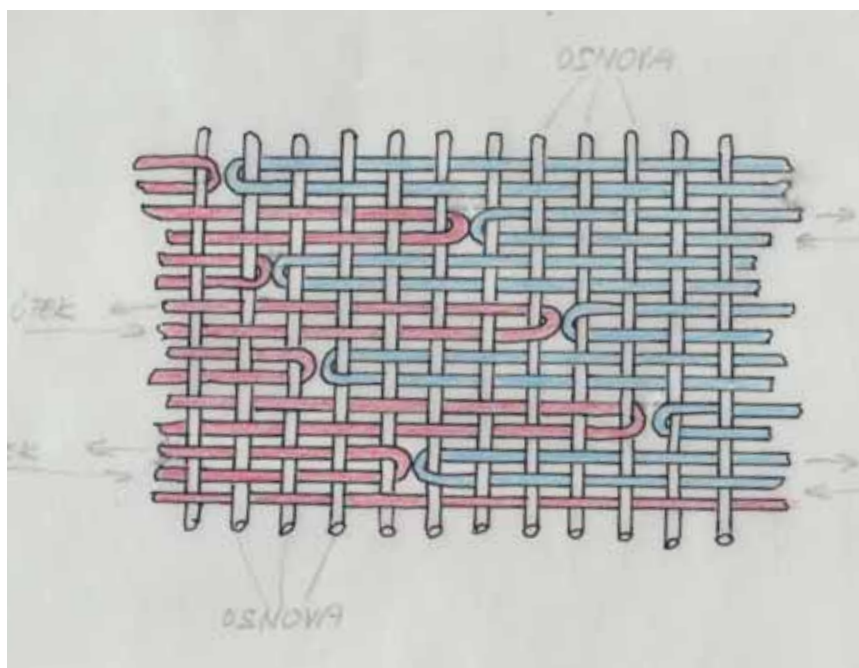
umožňuje vzorování do oblých tvarů s užitím mnohobarevných útkových nití. Útek neprotkává osnovu vždy v kolmém směru, přesto dodržuje protkávání plátnovou vazbou, která hustým přiřázením barevných útků k sobě vytváří vazbu útkového rypsu.

Stínování v gobelínovém tkaní

Bohatší škála barevných odstínů byla v historických gobelínech řešena technikou tkaní, s použitím pouze dvou odstínů základní barvy. Tkaní probíhalo zatkáváním různě dlouhých linek nebo klínek jedné barvy do plochy barvy druhé.



Stínování linkami

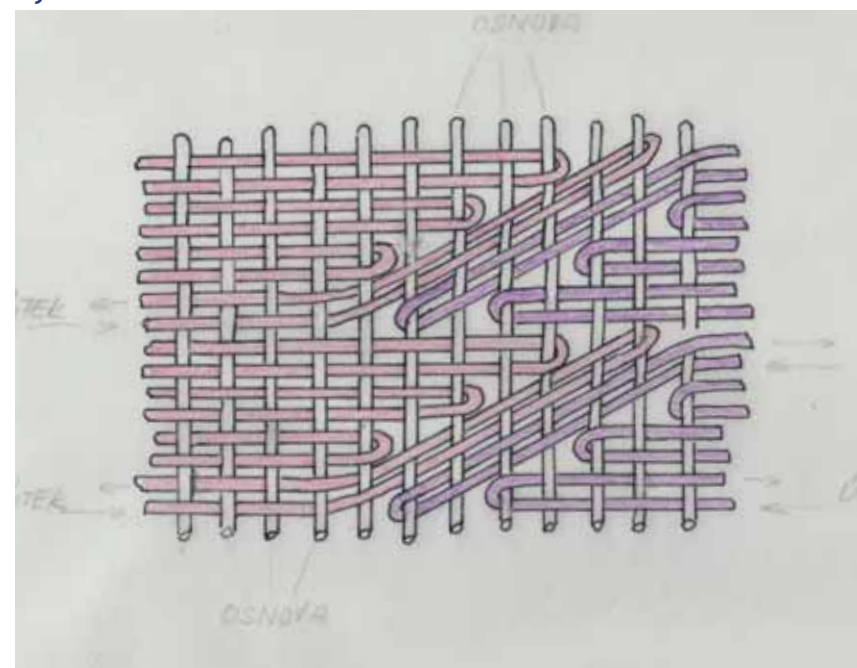


Stínování zapuštěnými klínky

Vyzkoušejte si tuto textilní techniku sami. Po stranách stolečku najdete rámy na tkaní a vlněnou přízi, kterou pro vás připravila Moravská gobelínová manufaktura.

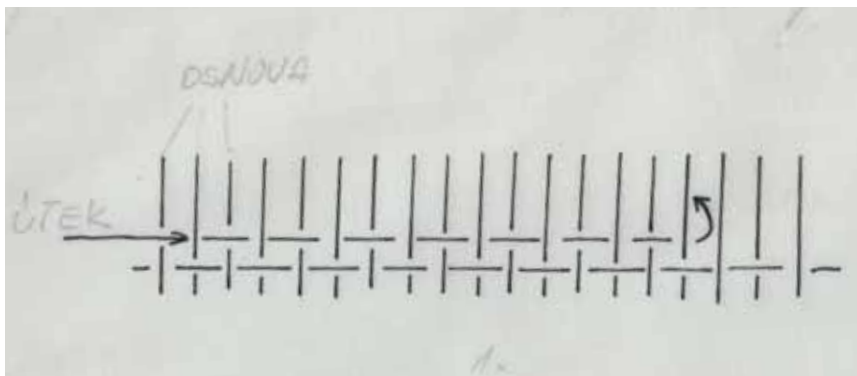
Ve stolečku se můžete seznámit s těmito ukázkami technik tkaní a textilních materiálů:

- 1) vazby tkanin
- 2) textilní materiály: bavlna
- 3) textilní materiály: len
- 4) textilní materiály: vlna, hedvábí
- 5) ruční tkaní

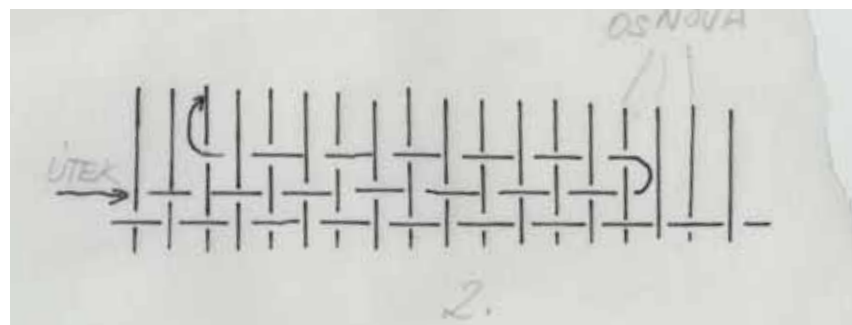


Utkejte si jednoduchý oblý motiv gobelínovou technikou:

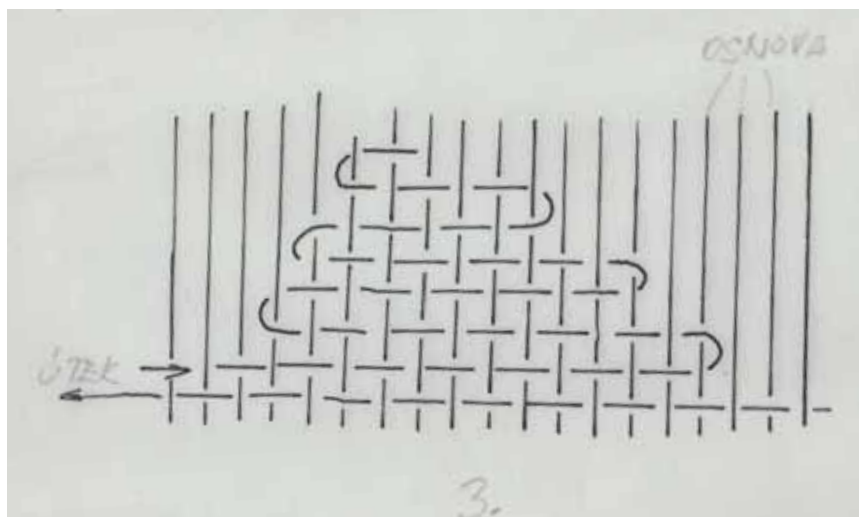
1 / Z části osnovních nití napnutých v rámu vyberte každou druhou a podvlečte pod nimi barevnou útkovou nit.



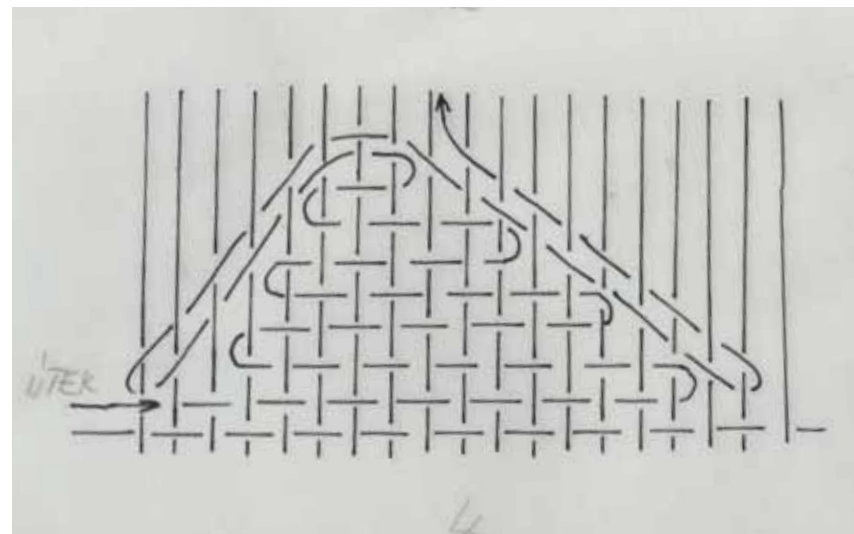
2 / V této protkané části přeberte osnovní nitě a do ruky vezměte ty, které předtím zůstaly dole. Barevnou útkovou nit pod nimi protkejte zpět ve směru k začátku. Vidličkou přirazte obě útkové nitě k sobě.



3 / Opakujte postup z bodů 1 a 2 (i vícekrát), jen snižte počet protkaných nití tak, že otočku útku udělejte o jednu nebo více osnovních nití dříve než v předchozím kroku. Přirazte vidličkou útkové nitě tak, aby zcela kryly nitě osnovní



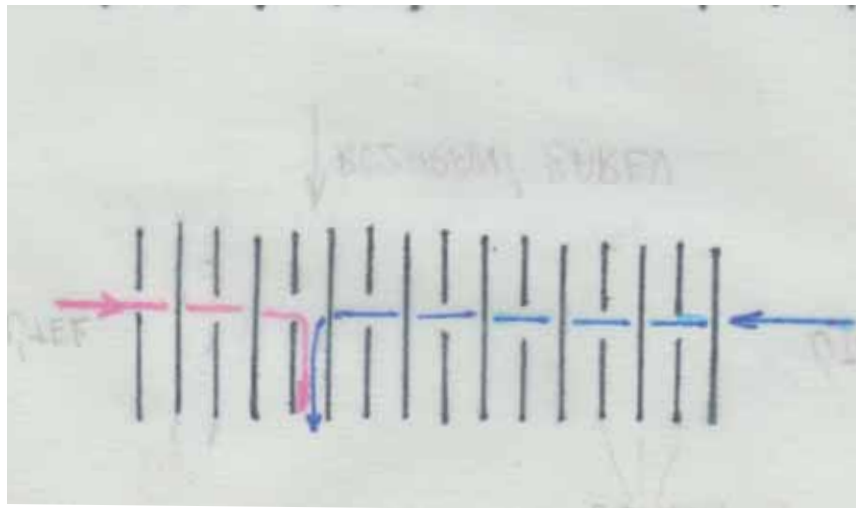
4 / Celý utkaný oblý motiv protkejte tam a zpět přes všechny dosud použité osnovní nitě, případně ještě přes další nitě pro hladké uzavření motivu.



Utkejte si kousek stínované dvoubarevné tkaniny:

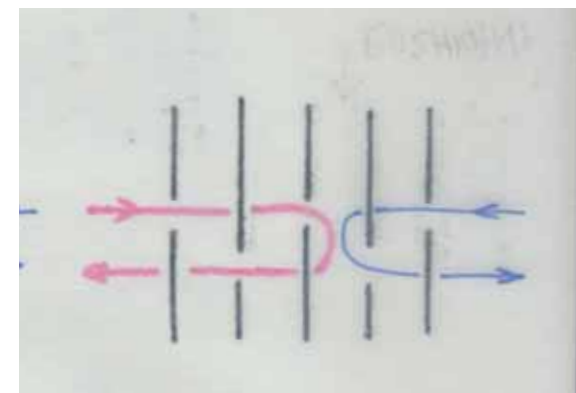
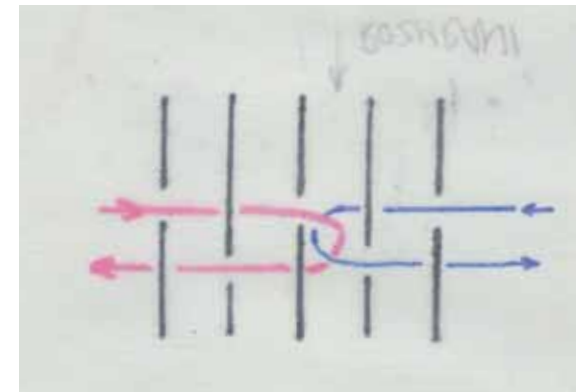
Stínování linkami

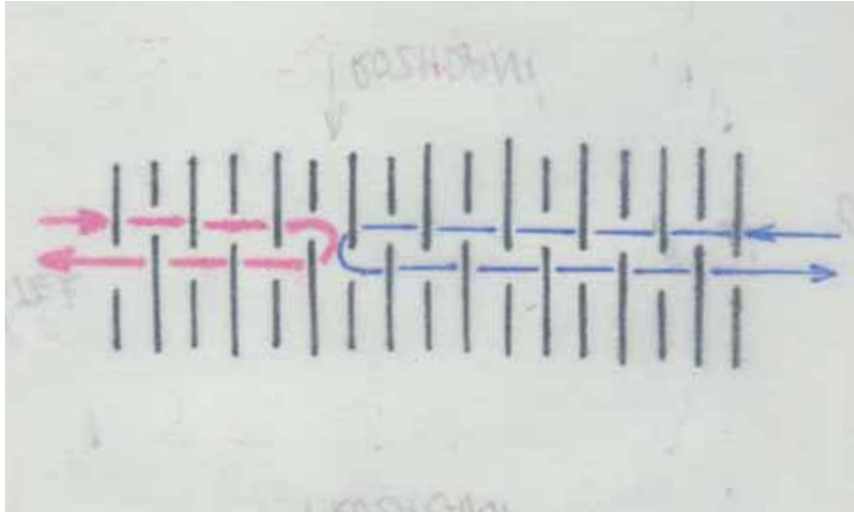
1 / Z napnuté soustavy osnovních nití vyberte každou druhou nit až k předpokládanému barevnému rozhraní. Tyto osnovní nitě podvlečte jednou barvou útkové nitě. Stejně vyberte osnovní nitě od rozhraní dále, ale druhou barvou útkové přize pod nimi protkejte směrem k rozhraní.



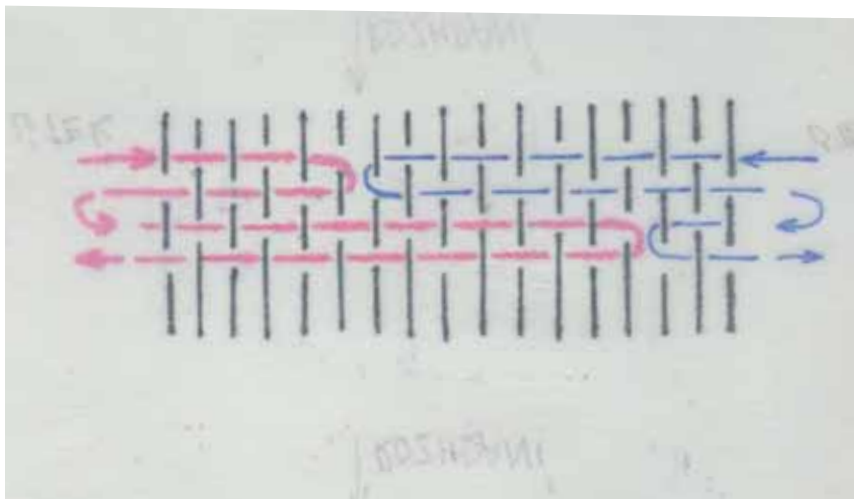
2 / Proti sobě protkané útky v rozhraní buď zkřížte, nebo jen mezi dvěma osnovami otočte do protisměru.

3 / Vyměňte osnovní nitě a barevné útky pod nimi protkejte od rozhraní do stran k počátku.

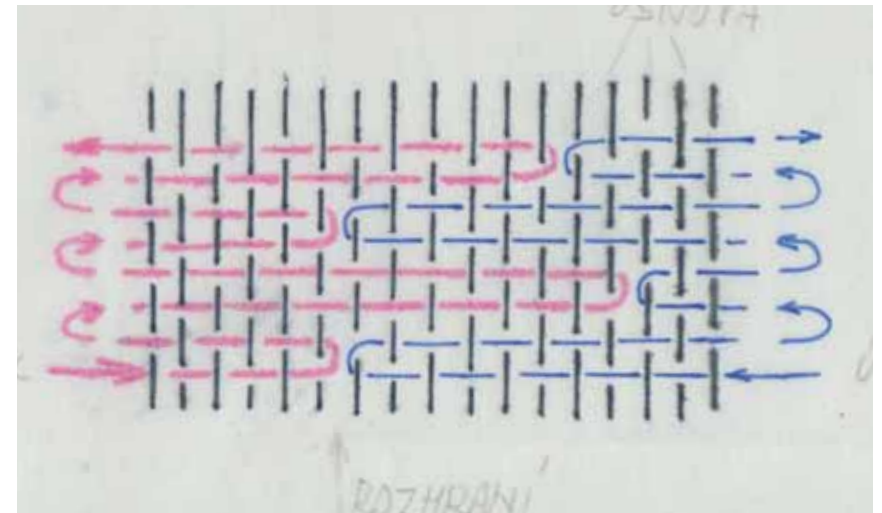




4) Opakujte předchozí postup 1 – 3, jen setkání obou barevných útků posuňte o několik osnovních nití do plochy druhé barvy.



5) Opakujte body 1 – 3 ke zvolenému rozhraní barev, a vytvořte tak linku v barvě za rozhraním.



Stínování zapuštěnými klínky

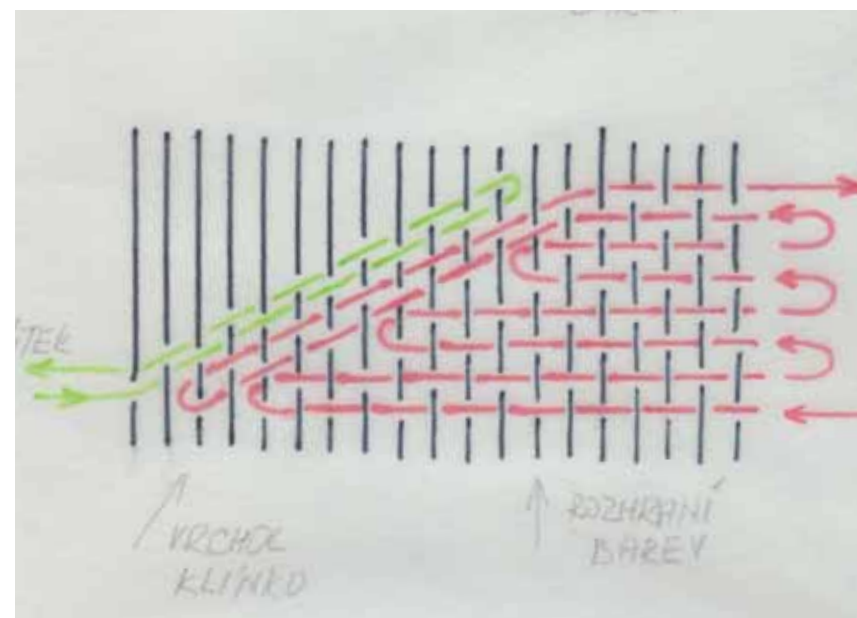
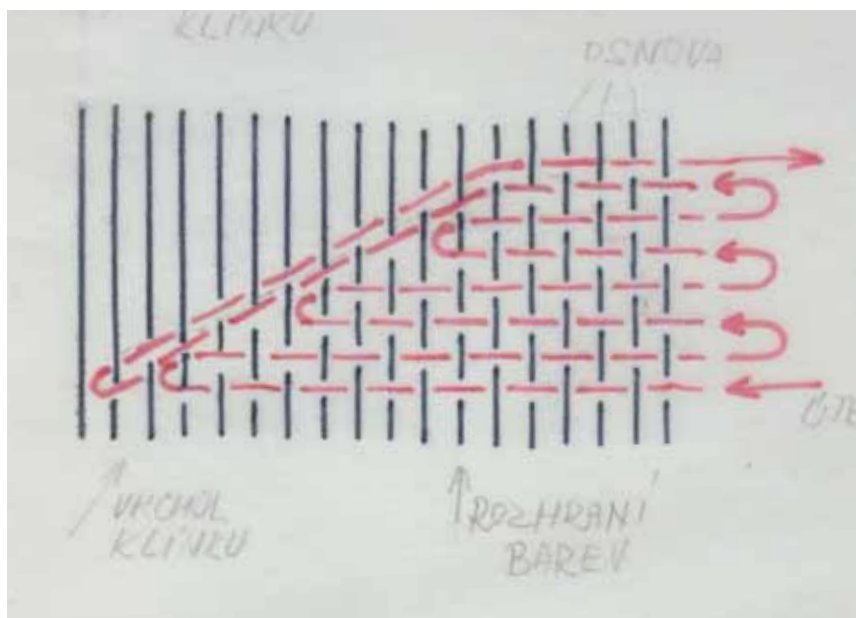
Zvolte rozhraní dvou barev, od kterého budete tkát klínky:

1 / Od rozhraní barev vyberte z osnovních nití každou druhou až k předpokládanému vrcholu klínku a podvlečte je útkovou nití. Ve stejné části přeberte osnovní nitě a stejnou útkovou nití podvlečte zpět k začátku ty, které dosud zůstaly dole. Utkali jste vodorovnou linku.

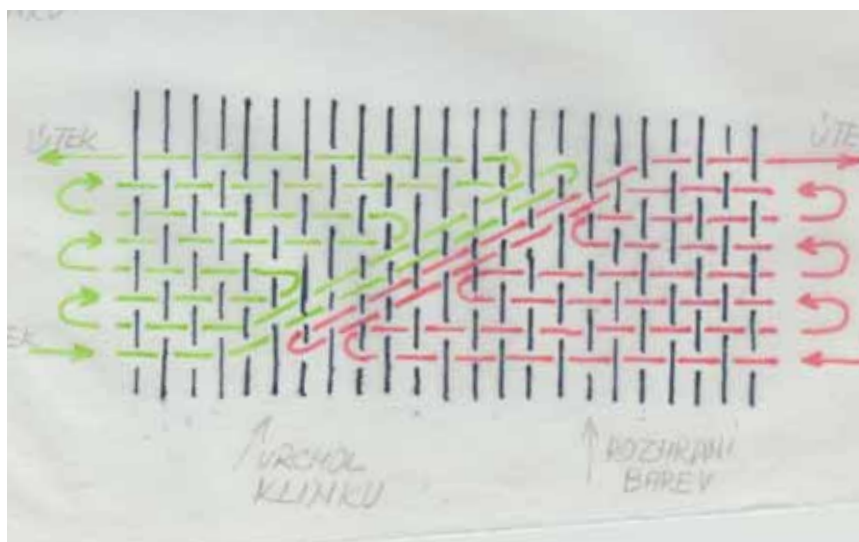
2 / Utkejte ještě jednou nebo dvakrát vodorovnou linku, stejně jako v bodě 1, jen otočky útku do protisměru postupně zkracujte.

3 / Postupně zkracované útkové linky protkejte k vrcholu klínku tam a zpět skrze všechny dosud použité osnovní nitě. Všechny útky k sobě hustě přirazte.

4 / Z opačné strany, než jste dosud tkali, použijte druhou barvu útku a zopakujte s ní celý postup v bodech 1 – 3 až ke zvolenému rozhraní dvou barev.



5 / Dotkejte prodlužující se linky útkem druhé barvy až k rozhraní barev a vytvořte tak stínující klínek z této barvy.



Minislovníček textilních pojmů, které by se vám mohly hodit:

Antependium – z latinských termínů ante (před) a pendere (viset), obdélné pole z různých materiálů – dřeva, kamene, stříbra, kovu či textilie – zakrývající přední stranu oltáře.

Bordura – ozdobný pás rámuující obvod tapiserie. V počátcích vzniku tapiserií úzká a jednoduchá, brzy však nabývá na rozsahu i významu. Pro určení data, místa vzniku a dílny je spolehlivějším ukazatelem než obrazová plocha.

Dalmatika – svrchní liturgické roucho jáhna ve tvaru písmene T.

Dorsální – z latinského dorsalis (zadní, hřbetní).

Dostava – hustota osnovních a útkových nití vyjádřená počtem nití na měrnou jednotku.

Gobelín – ručně tkaná tapiserie. Vzoruje barevný útek, který hustým přirážením zcela kryje osnovu ve vazbě útkového rypsu. V užším slova smyslu platí označení gobelín výlučně pro výrobky pařížských královských dílen Manufacture des Gobelins, pojmenovaných dle svého zakladatele barvíře Jehana Gobelina.

Karton – předloha formátu tapiserie, podle které tkadlec pracoval. Byl nakreslen uhlem s naznačením barev či malován do podrobností temperou nebo olejem.

Kasule – slavnostní liturgické roucho kasule [kázule], obecně zvané ornát. Je svrchní, nejzdobnější částí oděvu katolických kněží určenou pro vykonávání bohoslužebných obřadů. Liší se od běžně užívaných oděvů kněží, má ustálenou podobu a symboliku.

Konzervování – proces zajištění památky pro budoucnost ve stavu, v jakém se dochovala, s minimální materiálovou a informační ztrátou.

Liturgické textilie – viz paramenta.

Manipul – doplněk oděvu kněžích, širší pás látky s volným koncem oblékaný na ruku.

Manufaktura – dílna. V některých zemích, hlavně ve Francii, byly zakládány královské dílny pod názvem manufaktura. Byla to v podstatě soustava několika dílen sdružených pod jednotným vedením.

Osnova – při výrobě textilu základní soustava nití napjatých na stavu. Osnova udává délku látky, po osnově je vyjadřována i délka textilie.

Paramenta – souborný název pro církevní oděvní textilie. Používají se při církevních obřadech. Rozlišujeme dvě skupiny textilií. Jednu tvoří dekorace architektonických částí kostelů jako oltářní antependia, nástavce ad. Druhá zahrnuje oděvy jako kasule, dalmatiky, pluviály ad.

Restaurování – proces obnovy původního stavu památky, má za cíl přiblížit její původní podobu.

Signatura – podpis, jméno, značka, autorské označení uměleckého díla. Už od středověku tkalci své výtvořiny signovali jménem nebo zvláštní značkou. Od konce 16. století bylo obvyklejší užívat plného jména nebo monogramu. Signatura bývala vetkána do pravého nebo spodního lemu tapiserie.

Šlic – škvíra vzniklá na rozhraní barevných ploch mezi dvěma osnovami bez propojení útků tkací technikou. Škvíra se druhotně sešívá nití zadním stehem.

Štola – dlouhý pruh látky, který kněží nosí kolem krku při bohoslužbě, často zhotovená ze stejné látky jako kněžské roucho.

Tapiserie – textilní závěsné nástěnné obrazy, vytvořené různými textilními technikami. Etymologický základ termínu je v latinském slově tapes, což znamená koberec nebo příkrývka.

Tkanina – plošná textilie, která vzniká po osnově protkáním nití osnovních druhou soustavou, útkem, který se s osnovou pravoúhle kříží.

Uměleckoprůmyslové museum v Praze – založeno roku 1885.

Mělo za úkol sbírat nejlepší příklady uměleckořemeslné tvorby minulosti i současnosti, které by napomohly vzdělávání podnikatelů, průmyslníků a řemeslníků a zkvalitňování jejich produkce.

Útek – vodorovná soustava nití protkávající osnovu tkaniny. Útkem je určena šíře tkaniny.

Vélum – čtvercová příkrývka na mešní kalich, často je zhotoveno ze stejné látky jako kněžské roucho.

Verdura – název odvozen z italského verdura (zelenina), verde (zelený), jejím hlavním námětem je příroda, tvoří protipól k námětům figurálním.

Značka – viz signatura.

Aubusson – město ve Francii proslulé výrobou tapisérií. Tkaní nástěnných koberců je tu doloženo od 16. století. Místní dílny byly založeny flámskými imigranty. V druhé polovině 17. století dostaly souhrnně právo používat titulu Manufacture Royale, třebaže to byly dílny vesměs soukromé. Tradice a věhlas aubussonsských tapisérií trvá dodnes, v roce 2009 byly zařazeny do seznamu kulturního nehmotného dědictví UNESCO.

Oudenaarde (franc. Audenarde) – město v Belgii, kdysi nejproduktivnější výrobní středisko tapisérií na světě. Tapiserie se tu začaly tkát v 15. století, poslední dílna byla uzavřena v roce 1772. Audenarské tapiserie jsou většinou tkány hrubě z vlny druhé kvality. Vzácné jsou kusy zvané fins Audenarde, jemně tkané z hodnotného materiálu.

Brusel – hlavní město Belgie, v minulosti nejvýznamnější středisko tvorby tapisérií. Odtud vyšly všechny podněty ovlivňující pak tvorbu středisek ostatních. Bruselské tapiserie vynikají dobrými kartony, dokonalým tkalcovským provedením, vysoce hodnotným materiálem. Pro dílny pracovalo mnoho malířů, zvláště antverpských.

Lille – město ve Francii. Nejprve zde bylo postupně založeno několik menších dílen, které neměly dlouhého trvání. Většího významu jako centrum výroby tapisérií nabylo město až ke konci 17. století, kdy se tam usadili bruselští tkalci Jan van Melter a jeho zeť Guillam Wernier.

Tkaný svět / Tkaní
Pracovní sešit pro návštěvníky,
vydalo UPM v Praze v roce 2016

KONCEPCE — Alena Samohýlová, Vladimíra Sehnalíková

KRESBY — Alena Samohýlová

GRAFICKÝ DESIGN — Colmo

REDAKCE — Irena Benešová

ANGLICKÝ PŘEKLAD — Ivan Vomáčka

TISK — Advertiser

